

VO Kyjov

Osvětlení přechodu pro chodce na ulici Dvořákova dle ČSN EN 13201-4 a TKP15.

Kontaktní osoba:
Eís. zakázky:
Firma:
Eíslo zákazníka:

Datum: 05.04.2022
Zpracovatel:



Zpracovatel
Telefon
Fax
e-mail

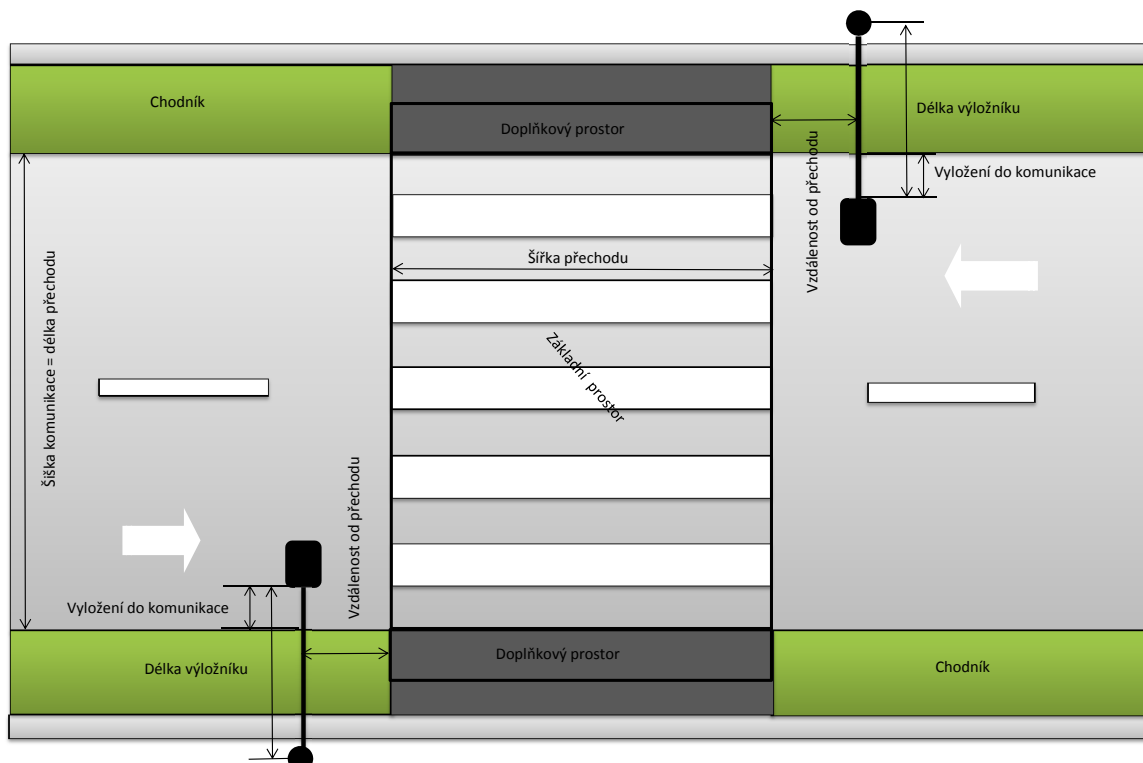
Obsah

VO Kyjov

Titulní strana projektu	1
Obsah	2
OMS s.r.o. Jun17 DALYA IOT S L18 32W 4350lm 757	
Přechod pro chodce ulice Dvořákova požadavky	3
Kusovník svítidel	4
Výpočtové plochy (přehled výsledků)	5
Venkovní plochy	
Základní prostor	
Hodnotový graf (E, vertikálně)	6
Doplňkový prostor č.2	
Hodnotový graf (E, vertikálně)	7
Doplňkový prostor č.1	
Hodnotový graf (E, vertikálně)	8
Výsledky	9

Zpracovatel
Telefon
Fax
e-mail

Přechod pro chodce ulice Dvořákova / Požadavky



Výpočet osvětlení přechodu pro chodce dle TKP15 (2015) a ČSN EN 13201-4.

Komunikace zatříděna do kategorie M6.

Délka přechodu 6,6m.

Šířka přechodu 3m.

Požadavky na osvětlení přechodu dle TKP15 (2015).

Základní prostor: $E_{v,m} > 15lx$ $U_o > 0,4$.

Doplňkové prostory: $E_{v,m} > 10lx$.

Přípustný poměr udržované průměrné svislé osvětlenosti v základní prostoru k téže veličině v kterémkoliv doplňkovém prostoru musí být v rozsahu 0,5 - 2.

Komunikace musí být osvětlena před i za přechodem pro chodce v úrovni předepsané normou ČSN EN 1201-2 (M4 - $E_m \min 0,75cd/m^2$) v délce závislé na povolené rychlosti. Tato délka, měřená v ose pozemní komunikace od osy přechodu, je v každém směru nejméně 100m pro povolenou rychlost vyšší jak 30 km/h, ale nepřesahující 50 km/h.

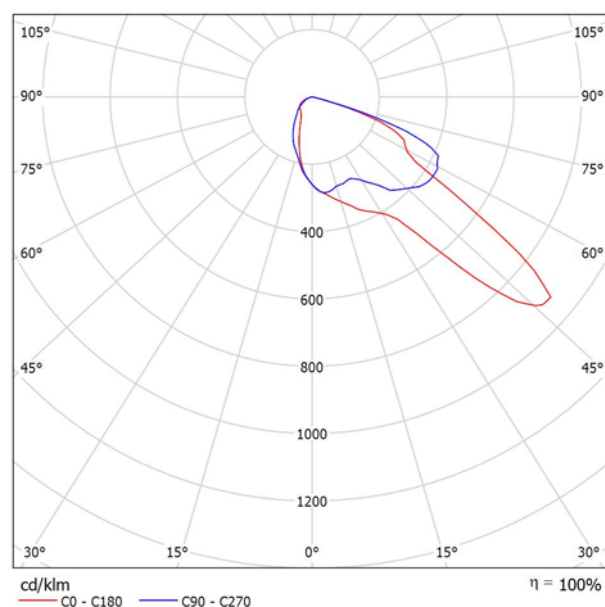
Zpracovatel
Telefon
Fax
e-mail

Přechod pro chodce ulice Dvořákova / Kusovník svítidel

2 ks OMS s.r.o. Jun17 DALYA IOT S L18 32W 4350lm 757
C. výrobku: Jun17
Světelný tok (Svítidlo): 4352 lm
Světelný tok (Zdroje:): 4350 lm
Výkon svítidla: 32.0 W
Klasifikace svítidel dle CIE: 100
Kód CIE Flux Code: 38 81 98 100 100 Osazení: 1 x
LED (Opravný faktor 1.000).



Výstup světla 1:

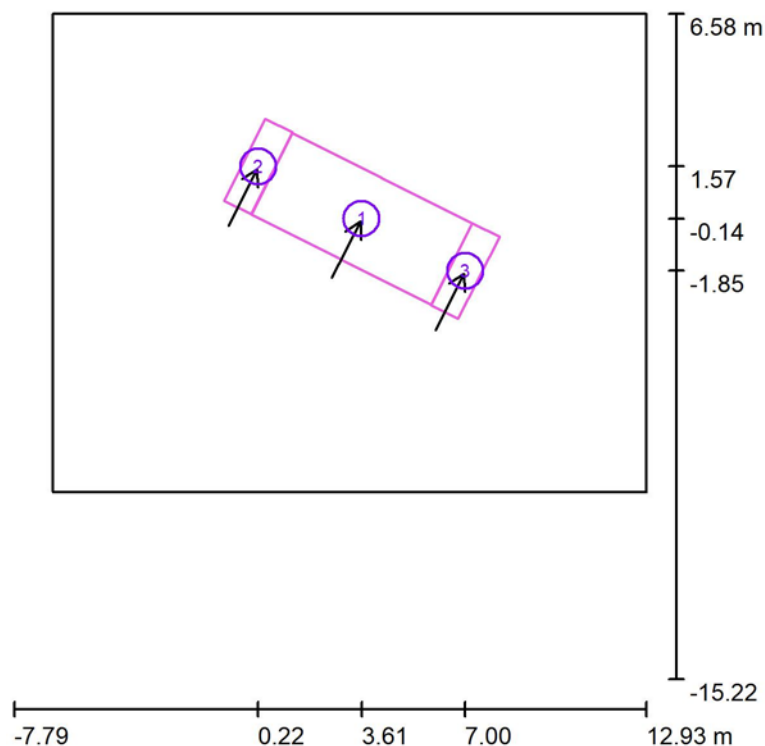


Klasifikace svítidel dle CIE: 100
Kód CIE Flux Code: 38 81 98 100 100

Na základě chybějících vlastností symetrie nemůže být pro toto svítidlo znázorněna žádná tabulka UGR.

Zpracovatel
Telefon
Fax
e-mail

Přechod pro chodce ulice Dvořákova / Výpočtové plochy (přehled výsledků)



Měřítko 1 : 248

Seznam výpočtových ploch

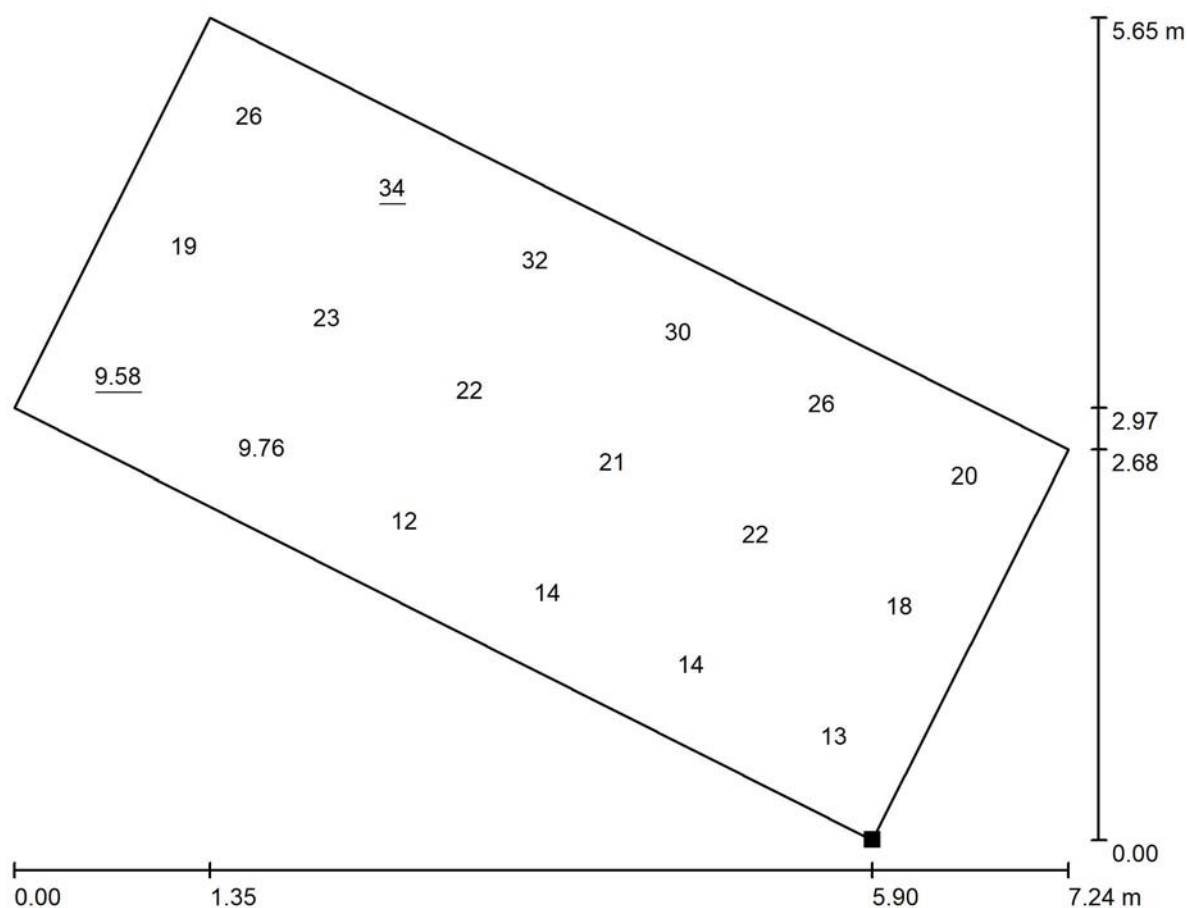
Č.	Označení	Typ	Rastr	E_m [lx]	E_{min} [lx]	E_{max} [lx]	E_{min} / E_m	E_{min} / E_{max}
1	Základní prostor	vertikální, 243.3°	3 x 6	20	9.58	34	0.475	0.286
2	Doplňkový prostor č.2	vertikální, 243.3°	3 x 1	13	8.03	17	0.633	0.479
3	Doplňkový prostor č.1	vertikální, 243.3°	3 x 1	12	9.26	14	0.757	0.652

Shrnutí výsledků

Typ	Pocet	Průměr [lx]	Min [lx]	Max [lx]	E_{min} / E_m	E_{min} / E_{max}
vertikální	3	18	8.03	34	0.44	0.24

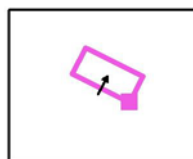
Zpracovatel
Telefon
Fax
e-mail

Přechod pro chodce ulice Dvořákova / Základní prostor / Hodnotový graf (E, vertikálně)



Hodnoty v Lux, Měřítko 1 : 52

Poloha plochy ve venkovní scéně:
Označený bod:
(5.880 m, -2.966 m, 1.000 m)



Rastr: 3 x 6 Body

E_m [lx]
20

E_{min} [lx]
9.58

E_{max} [lx]
34

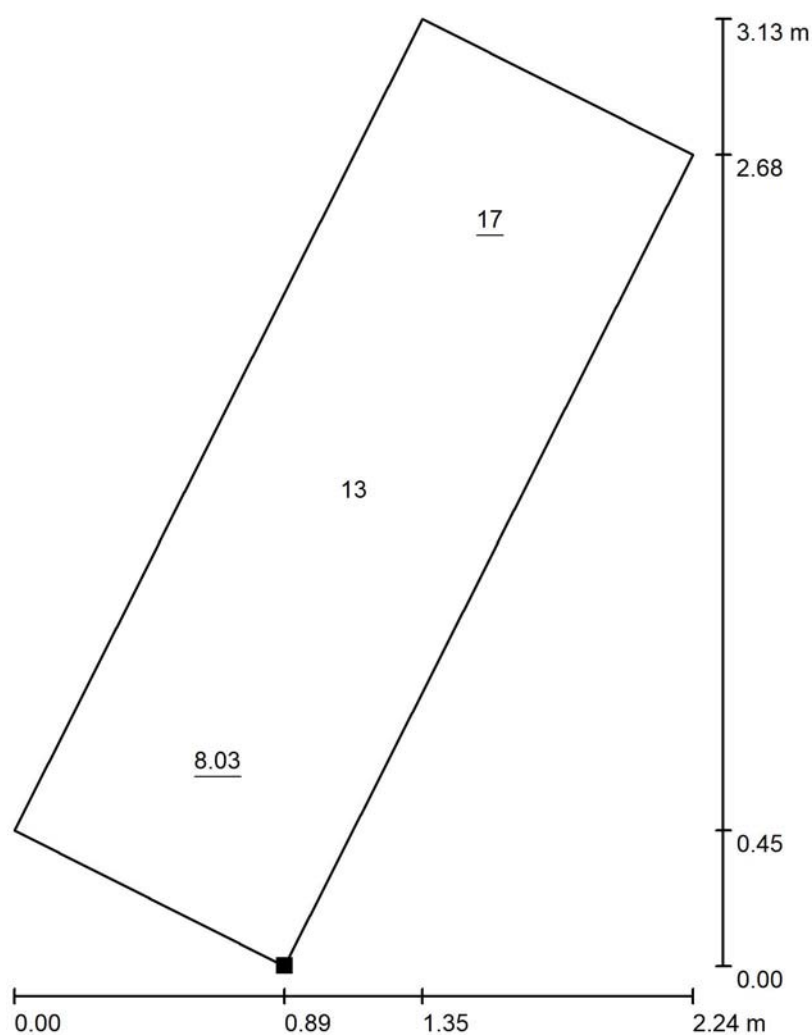
E_{min} / E_m
0.475

E_{min} / E_{max}
0.286

Otočení: 243.3°

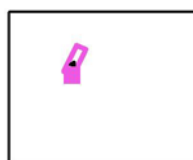
Zpracovatel
Telefon
Fax
e-mail

Přechod pro chodce ulice Dvořákova / Doplnkový prostor č.2 / Hodnotový graf (E, vertikálně)



Hodnoty v Lux, Měřítko 1 : 25

Poloha plochy ve venkovní scéně:
Označený bod:
(-0.010 m, 0.004 m, 1.000 m)



Rastr: 3 x 1 Body

E_m [lx]
13

E_{min} [lx]
8.03

E_{max} [lx]
17

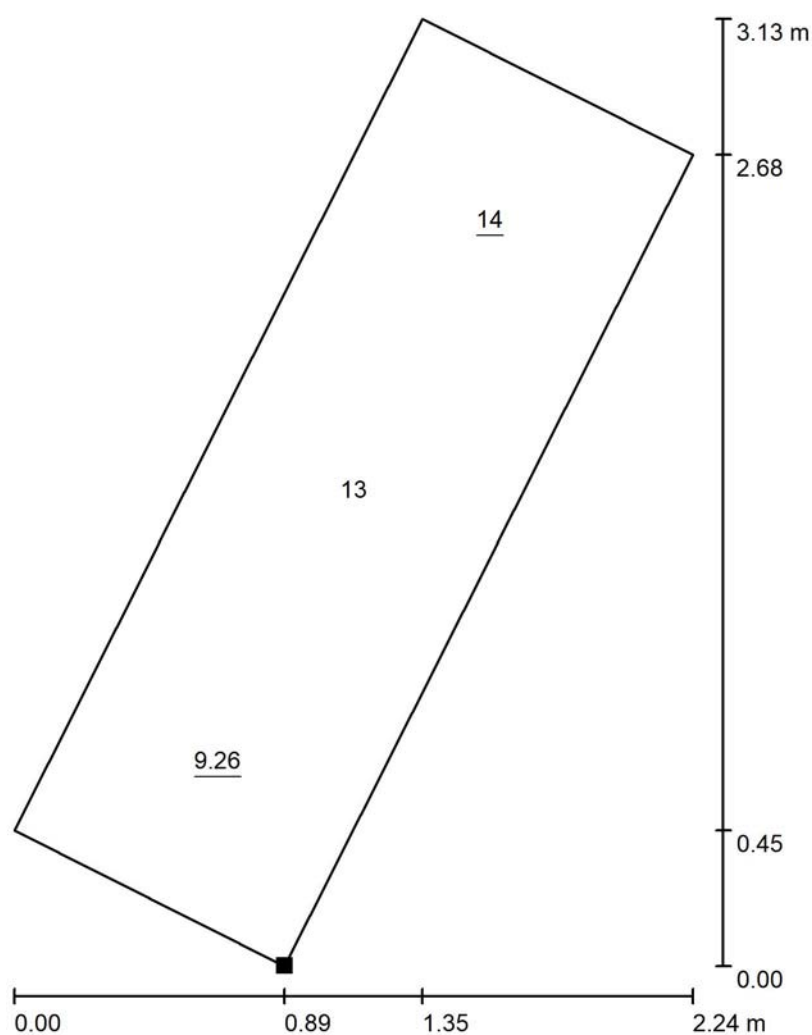
E_{min} / E_m
0.633

E_{min} / E_{max}
0.479

Otočení: 243.3°

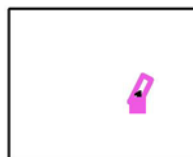
Zpracovatel
Telefon
Fax
e-mail

Přechod pro chodce ulice Dvořákova / Doplnkový prostor č.1 / Hodnotový graf (E, vertikálně)



Hodnoty v Lux, Měřítko 1 : 25

Poloha plochy ve venkovní scéně:
Označený bod:
(6.775 m, -3.419 m, 1.000 m)



Rastr: 3 x 1 Body

E_m [lx]
12

E_{min} [lx]
9.26

E_{max} [lx]
14

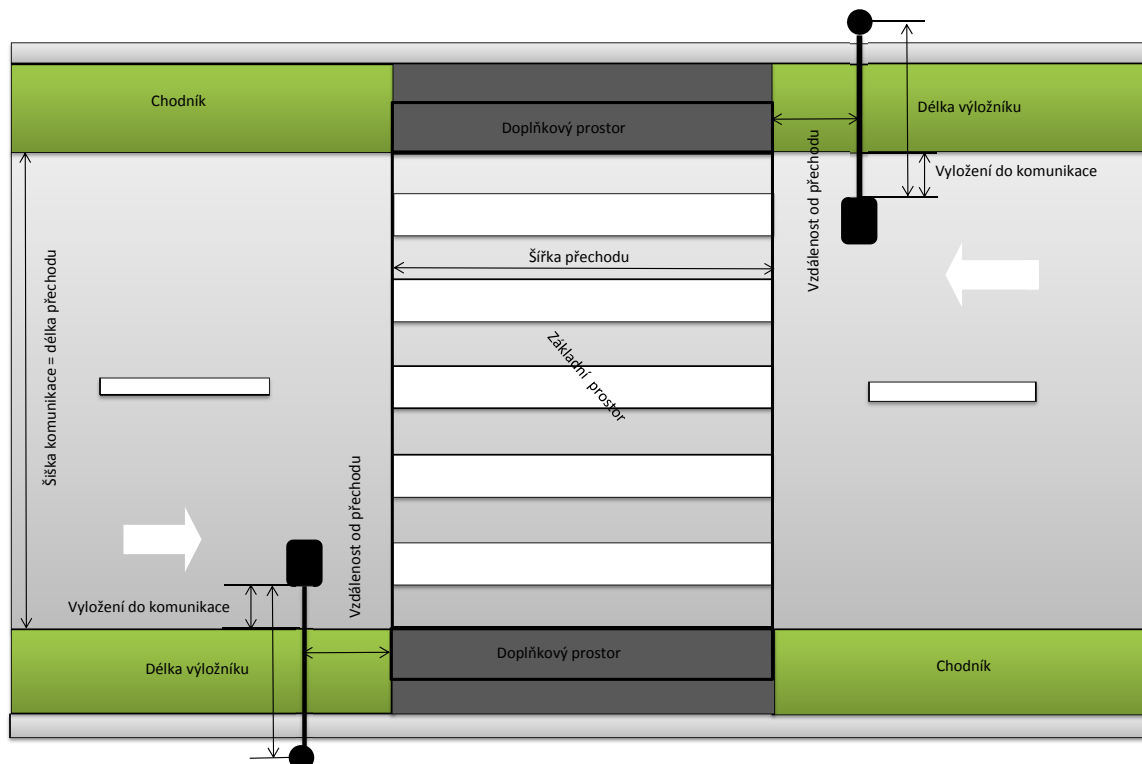
E_{min} / E_m
0.757

E_{min} / E_{max}
0.652

Otočení: 243.3°

Zpracovatel
Telefon
Fax
e-mail

Přechod pro chodce ulice Dvořákova / Výsledky



Svítidla jsou umístěna 6m nad zemí.

Vyložení svítidel do komunikace je 1,5m a vzdálenost svítidla od přechodu je v každém směru 1m proti směru jízdy.

Náklon svítidel je 5°.

Výsledky:

Základní prostor $E_{v,m}=20lx$ **VYHOVUJE**

Doplňkový prostor č.1 $E_{v,m}=12lx$ **VYHOVUJE**

Doplňkový prostor č.2 $E_{v,m}=13lx$ **VYHOVUJE**

$E_{v,m}$ základní prostor / $E_{v,m}$ doplňkový prostor $20/12=1,67$ **VYHOVUJE**

Situace je v druhém směru analogická. Výsledky jsou v obou směrech stejné.